



Vesthimmerlands
Kommune

Kommunal tilsynsrapport

Daginstitutioner 2023–2024





Dokumentinformation: Kommunal rapport. Kvalitetsundersøgelse i Vesthimmerlands Kommunes SFO'er med redskabet: KIDS FRITID

Version: 1.0

Forfatter: Bodil Lyngge Meineche, Pædagogisk udviklingskonsulent og certificeret KIDS-observatør, cand.pæd.pæd.psyk.

Indholdsfortegnelse

Om rapporten	4
KIDS som redskab	4
Opbygningen af KIDS.....	4
Kvalitetsvurdering og scoring.....	5
Undersøgelsens samlede resultater	6
Udviklingsområderne	8
1. Fysiske omgivelser	8
2. Relationer	12
3. Leg og aktivitet	16
4. Socio-emotionel udvikling.....	19
5. Demokrati og deltagelse	21
Afrunding.....	11
Anbefalinger	24
1. Leg og aktivitet og demokrati og deltagelse.....	24
2. Relationer og socio-emotionel udvikling.....	24
3. Fysiske omgivelser	24

Om rapporten

Denne rapport er skrevet på baggrund af uanmeldte tilsynsbesøg i Vesthimmerlands Kommunes daginstitutioner i perioden august-november 2023. Hvert besøg har bestået af syv timers observation og evaluering med KIDS-materialet af de tre overordnede og to specifikke udviklingsområder i KIDS: *relationer, leg & aktivitet, fysiske rammer, socio-emotionel udvikling og demokrati & deltagelse*.

Efter hvert besøg er der udarbejdet individuelle rapporter, som er opdelt i en kvalitativ og en kvantitativ del, der refererer til hinanden. Den kvalitative del af rapporten udgør kommunens tilsynsrapport, der offentliggøres på institutionens hjemmeside.

Tilsynet har (udover at fungere som lovpligtigt tilsyn) været stærkt udviklingsorienteret. Det betyder, at den samlede rapport – kort efter hvert tilsynsbesøg – er blevet anvendt som afsæt for et to timers feedbackmøde med den eksterne kvalitetskonsulent, ledelsen og kommunens pædagogiske konsulent. På mødet er der blevet redegjort for rapportens indhold, og efterfølgende er spørgsmål til undersøgelsen blevet afklaret. Gruppen har efterfølgende haft fælles faglige refleksioner over mulige indsatser i forhold til kvalitetsudviklingen i den enkelte daginstitution.

Formålet har været at nå frem til relevante udviklings- og handleområder, som ledelsen efterfølgende har drøftet med institutionens personale. Denne fremgangsmåde skal sikre, at alle relevante voksne har modtaget nødvendig information, har faglige refleksioner og mulighed for at arbejde ud fra en fælles forståelse i det videre udviklingsarbejde.

Inden for flere af de områder, som undersøges i denne rapport, anbefales det, at det gode arbejde i Vesthimmerlands Kommunes daginstitutioner fortsættes, men ligesom i alle andre kommuner har daginstitutionerne i Vesthimmerlands Kommune selvfølgelig også potentiale for udvikling. Begge aspekter af kvalitetsudviklingen er med i denne rapport, som afsluttes med forslag til områder, hvor man med fordel kan sætte ind i det videre arbejde med den pædagogiske kvalitet.

Rapporten er udarbejdet af kvalitets-konsulent og projektleder Susanne Skaanning fra RELATE (susanne@relate.nu).

KIDS som redskab

Evalueringen er lavet med udgangspunkt i "KIDS – Kvalitetsudvikling i daginstitutioner". Redskabet er danskudviklet og bruges til at evaluere og udvikle den pædagogiske kvalitet. KIDS er baseret på forskning i pædagogisk kvalitet og udviklingspsykologisk viden om, hvordan børn bedst trives, udvikles og lærer. KIDS er udarbejdet af professor, cand.pæd.psych., autoriseret psykolog Charlotte Ringsmose og lektor cand.psych., autoriseret psykolog og specialist i børnepsykologi Grethe Kragh-Müller i samarbejde med Slagelse Kommune og Aarhus Universitet.

Pædagogisk kvalitet defineres i KIDS ud fra børnenes muligheder for både at leve et godt børneliv og at udvikle de færdigheder og kompetencer, der skal til for at kunne begå sig i et moderne samfund. I KIDS vurderer man altså ikke børnene – men børnenes muligheder for trivsel, læring og udvikling i den sammenhæng, de befinder sig i.

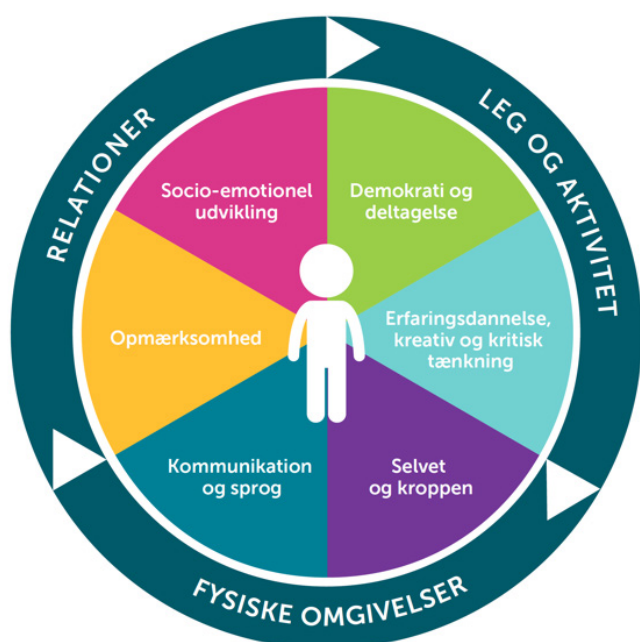
KIDS anvender anerkendte standarder for målekvalitet, hvilket omhandler vurdering af gennemsigtighed, pålidelighed og gyldighed. Det er dokumenteret i samarbejde med professor i psykometri William Boone, at redskabet måler præcist og måler dét, som det angiver at måle – her læringsmiljøets kvalitet på udvalgte parametre, som beskrives i det følgende.

Opbygningen af KIDS

KIDS er bygget op, så man vurderer kvaliteten i forhold til en række udsagn placeret inden for ni områder (tre i den yderste ring, og seks i den inderste ring). Under observationen vurderes der ud fra det faktiske antal observerede handlinger – og ikke ud fra målbeskrivelser eller hensigter. På den måde kan KIDS-resultatet hjælpe med at skelne mellem hensigter og konkret praksis.

Områderne i den yderste ring afspejler det, som forskning viser er de vigtigste og mest grundlæggende kontekster for et barns udvikling og dermed for den pædagogiske kvalitet: relationer, fysiske omgivelser og lege- og aktivitetsmuligheder. Den inderste ring i KIDS-modellen er udviklet, så man kan arbejde med børnenes muligheder for udvikling indenfor specifikke områder. Af samme årsag har den yderste ring hovedvægt – både i materialet, i tilsynsprocessen og i denne rapport.

Den yderste ring



- 1. Fysiske omgivelser:** Rum og indretning skal understøtte gode lege- og læringsoplevelser, og rummene skal afspejle de pædagogiske mål.
- 2. Relationer:** Mulighederne for gode interaktioner mellem barn-barn og barn-voksen, herunder kvaliteten i omsorgen for barnet og den kommunikative udveksling mellem barn-voksen.
- 3. Leg og aktivitet:** Mulighederne for forskellige lege og aktiviteter for forskellige aldersgrupper samt vekselvirkningen mellem børnenes erfaringer med barn-barn-lege og lege, hvor den voksne deltager samt vokseninitierede aktiviteter.

Den inderste ring

- 4. Socio-emotionel udvikling:** Rammerne for udvikling af børnenes kognitive, sociale og selvregulerende kompetencer – de følelsesmæssige udviklingsaspekter
- 5. Demokrati og deltagelse:** Børnenes muligheder for at udtrykke egne synspunkter og for at udvikle en demokratisk forståelse

Kvalitetsvurdering og scoring

KIDS-undersøgelsen består af adskillige items fordelt på udviklingsområderne. Hvert udsagn tildeles en score fra 1–5, hvor 5 er den højeste score og er udtryk for en absolut og ideel tilstand. De samlede scorer omregnes til procent og giver en kvalitetsvurdering, som følger intervallerne i ovenstående skema.

Procentvis score	Vurdering - Farvekode
100% eller over 87,5%	Fremragende kvalitet
87,5% eller over 62,5%	God kvalitet
62,5% eller over 37,5%	Tilstrækkelig kvalitet
37,5% eller over 12,5%	Utilstrækkelig kvalitet
12,5% eller mindre	Ring kvalitet

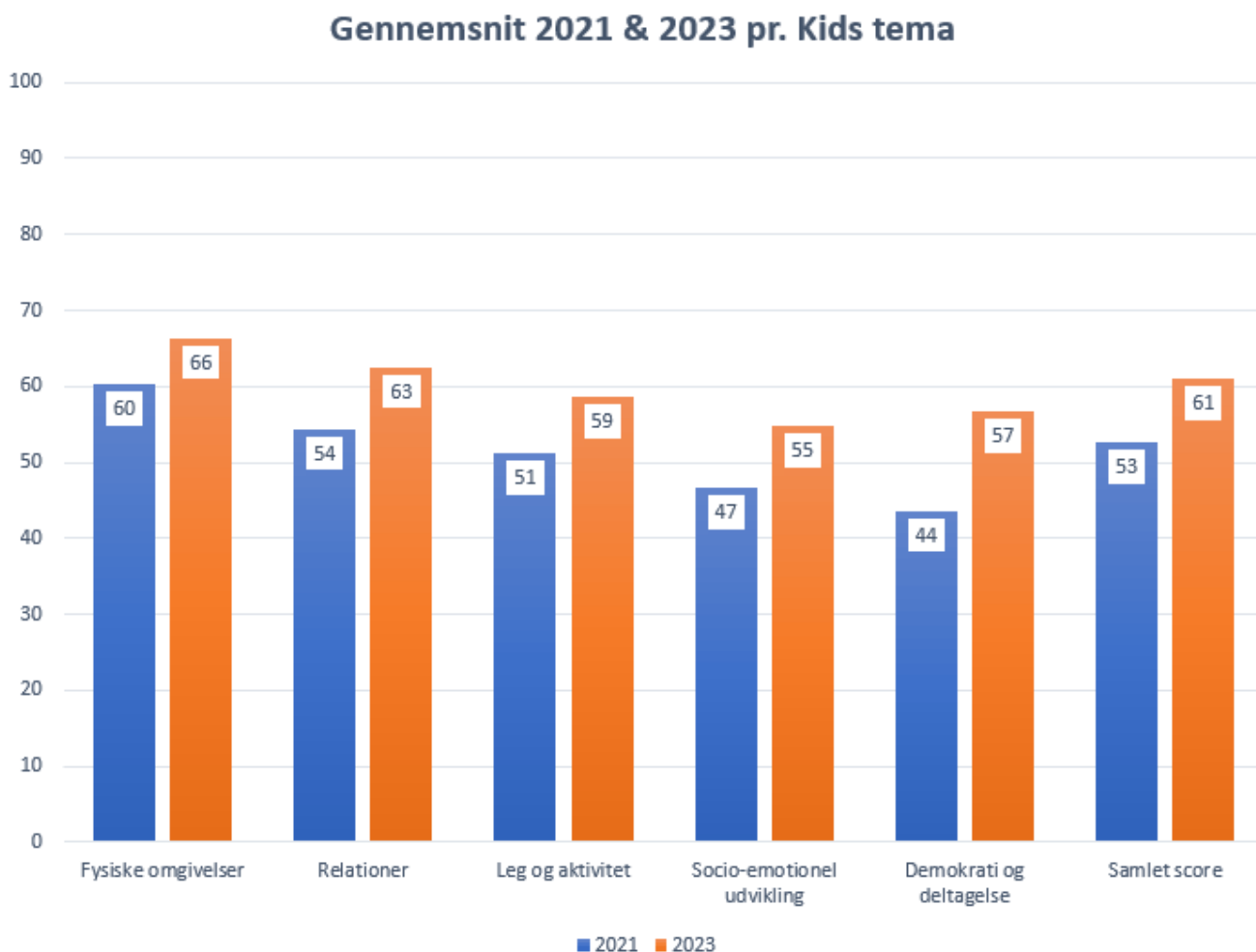
I det følgende gives et overblik over KIDS-undersøgelsens resultater fra 2023 sammenholdt med resultaterne fra tilsynet i 2021. Her skal det nævnes, at undersøgelsen i 2021 inkluderede alle 9 udviklingsområder i KIDS, hvor det i 2023 var fem områder. Tallene for kommunerapporten i 2021 og denne 2023-rapport er derfor ikke direkte sammenlignelige, da indeværende rapport udelukkende sammenholder de fem førnævnte områder, som indgik begge år: relationer, leg & aktivitet, fysiske rammer, socio-emotionel udvikling og demokrati & deltagelse.

Derudover må det understreges, at der bag gennemsnitsbetragtningen findes variationer, som tydeliggøres i cirkeldiagrammerne og beskrivelserne i denne rapport. Inden for hver enkelt institution er der også forskel på, hvad der fx får den enkelte institution til samlet set at have "tilstrækkelig kvalitet". For nogle daginstitutioner gælder det fx at den fysiske indretning trækker kvaliteten op, hvor det hos andre er området relationer. Et gennemsnit kan derfor ikke stå alene. Gennemsnit kan give beslutningstagere et billede af den samlede kvalitet og kan pege på de generelle mønstre og indsatsområder, der kan arbejdes videre med over en bred kam. Disse er også fremlagt i denne rapport afsluttende del.

For at ressourcer og indsatser skal give reel udvikling, er det nødvendigt, at nuancerne i de enkelte evalueringer medtages. Det er også vigtigt at være opmærksom på, at vurderingen af, hvor der konkret skal sættes ind for at højne kvaliteten, samtidig må bero på en faglig vurdering af den enkelte daginstitution – i samarbejde med denne. Kommer indsatsen på denne måde både til at dække bredt og lokalt vurderes det, at der er størst mulighed for reelle forbedringer af den pædagogiske kvalitet i daginstitutionerne.

Undersøgelsens samlede resultater

I det følgende gives et overblik over undersøgelsens resultater fra 2023 sammenholdt med resultaterne fra tilsynet i 2021.

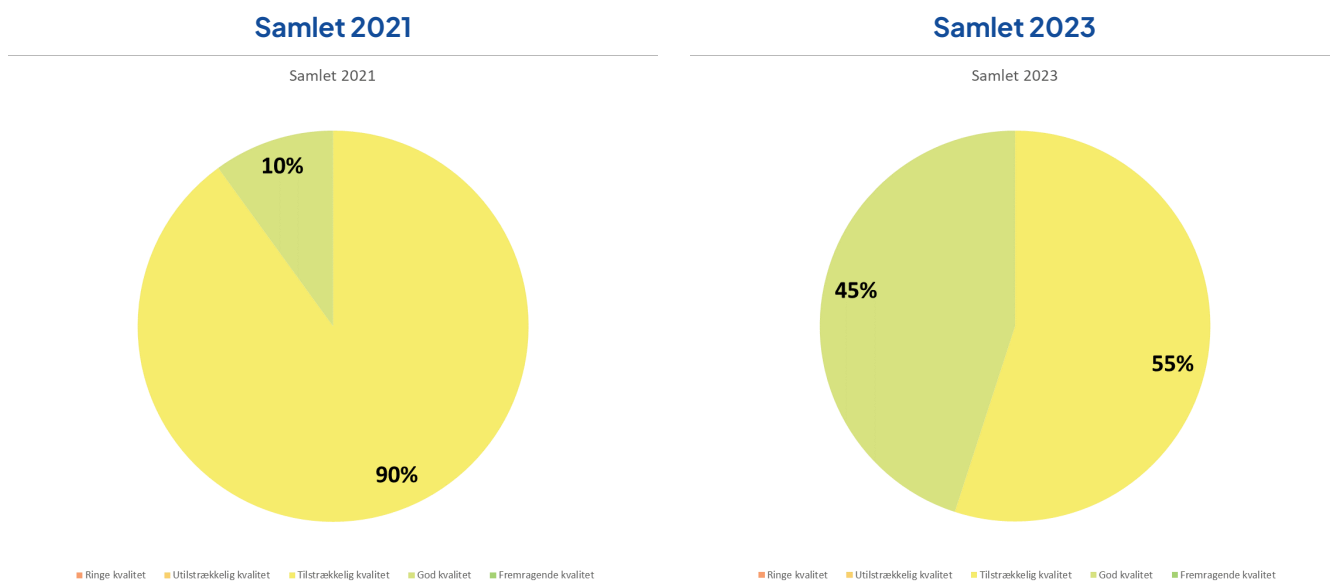


Figur 1. Søjlediagrammet viser, hvordan kommunens daginstitutioner i gennemsnit scorer på de fem udviklingsområder. Scorene er anført som procent af maksimal score.

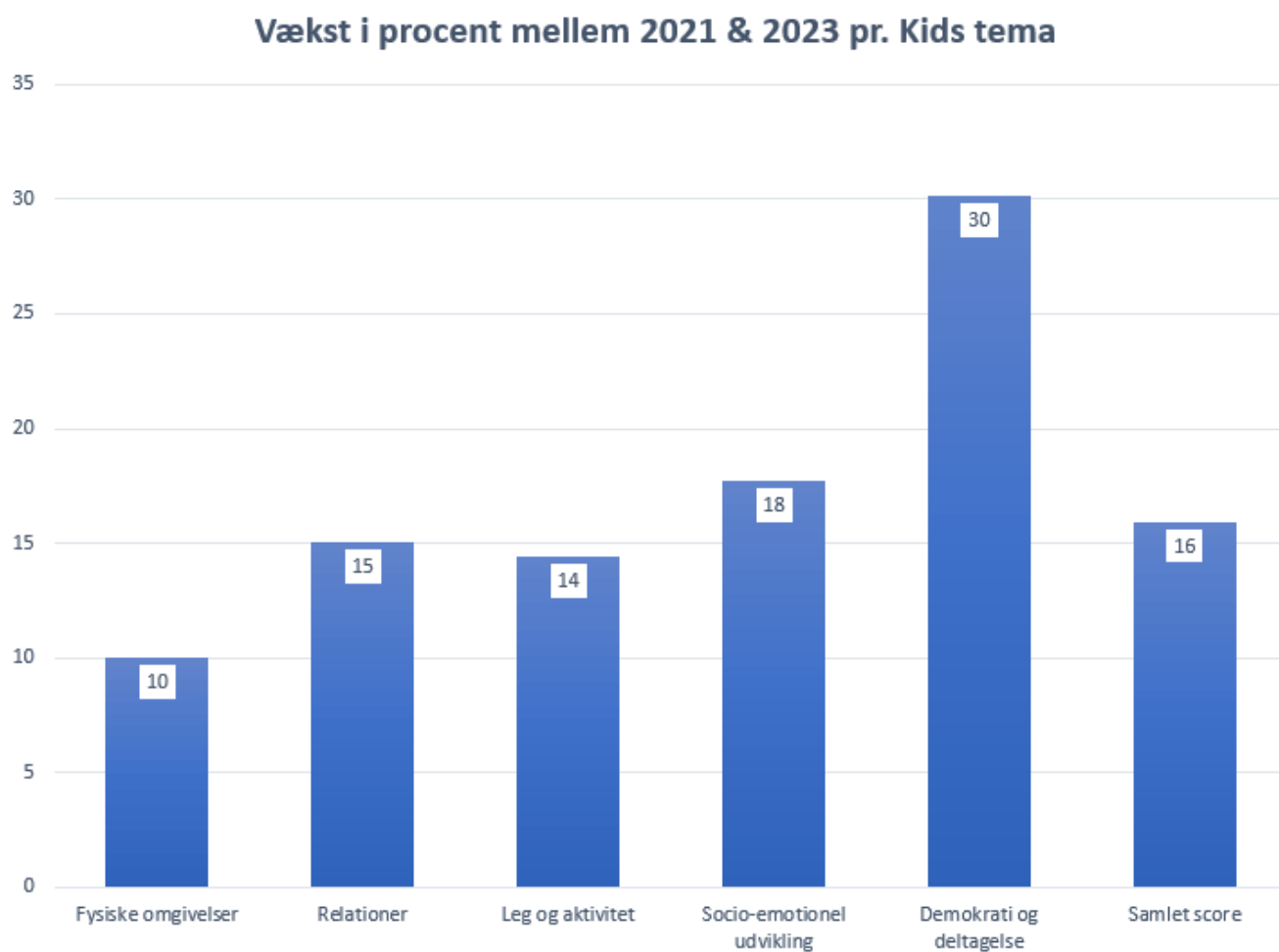
En måde at give et overordnet indtryk af kvaliteten i kommunens daginstitutioner på er ved at kigge på fordelingen af daginstitutionernes gennemsnitlige score for alle udviklingsområder i hhv. 2021 og 2023. Vi kigger dermed på, hvilke kvalitetsvurderinger søjlen yderst til højre i figur 1 dækker over.

I nedenstående figur 2 ses der progression i antallet af institutioner der har "god kvalitet", hvor antallet er steget fra 10 % i 2021 til 45 % i 2023. 90 % af de kommunale daginstitutioner i placerer sig samlet set i 2021 i kategorien "tilstrækkelig kvalitet", mens der i 2023 er 55 % af institutionerne, der placerede sig i kategorien "tilstrækkelig kvalitet". Der er dermed ingen daginstitutioner, der i 2021 eller 2023 vurderes med "ringe kvalitet" eller "utilstrækkelig kvalitet" eller "fremragende kvalitet".





Figur 2. Cirkeldiagrammet viser kvaliteten i kommunens daginstitutioner ud fra deres samlede gennemsnit angivet i procent, hvor stor andel af kommunens daginstitutioner der placerer sig i en given kvalitetskategori som vist på side 5.



Figur 3. Søjlediagrammet viser vækst i procent mellem 2021 og 2023 indenfor de fem udviklingsområder.

Som det fremgår af figur 1 og figur 3, viser undersøgelsen, at kommunes daginstitutioner samlet set har opnået vækst indenfor alle fem udviklingsområder. Størst vækst i procent ses indenfor Demokrati og Deltagelse, hvor den gennemsnitlige score er steget med 30 %. Forklaringen herfor kan være, at netop dette område de fleste steder har været medtaget som et udviklingspunkt fra tilsynet i 2021, da dette område havde lavest gennemsnit (se fig. 1). Lavest vækst ses under Fysiske omgivelser (10 %), hvilket var forventeligt, da dette område i forvejen var det, der lå højest i 2021 og derfor var en udfordring at rykke markant.

Det område, hvor daginstitutionerne i gennemsnit har den højeste score i 2023 er således stadig under Fysiske omgivelser (66 %), mens det område, der i gennemsnit har den laveste score, stadig er Socio-emotionel udvikling (55 %) trods den positive udvikling på alle områder.

De tre områder i den yderste ring (Fysiske omgivelser, Relationer samt Leg og aktivitet) er de mest grundlæggende for kvaliteten i dagtilbud. De gennemsnitlige scorer for disse områder i 2023 ligger mellem 59 % og 66 %, hvilket spænder fra den øvre ende af intervallet for "tilstrækkelig kvalitet" til den lavere ende af "god kvalitet". Stigningen fra 2021 til 2023 er her hhv. 10, 15 og 14 %.

De to områder i den inderste ring (Socio-emotionel udvikling og Demokrati og deltagelse) sætter fokus på specifikke udviklingsområder. Her placerer institutionerne sig i 2023 samlet set i gennemsnit mellem 55 % til 57 %, hvilket er i den øvre ende af intervallet for "tilstrækkelig kvalitet". Stigningen fra 2021 til 2023 er her hhv. 30 og 18 %.

Udviklingsområderne

I det følgende gennemgås resultaterne for de fem udviklingsområder individuelt. Først præsenteres områderne i den yderste ring, som afspejler det, som forskning viser er de vigtigste og mest grundlæggende kontekster for et barns udvikling og dermed for den pædagogiske kvalitet: relationer, fysiske omgivelser og lege- og aktivitetsmuligheder. Dernæst udfoldes de to udvalgte områder i den inderste ring, som har betydning for børns socio-emotionelle udvikling samt mulighed for deltagelse og indflydelse på dagligdagen.

Hvert afsnit indledes med en kort tekstboks, der introducerer området, samt hvorfor området er betydningsfuldt for barnets udvikling. Hernæst præsenteres sammenlignende diagrammer (år 2021 og 2023) samt diagrammer, der viser kvaliteten i daginstitutionerne på det givne område udelukkende for 2023. I forlængelse heraf gives en samlet vurdering af kvaliteten inden for området, hvor de kvalitative observationer inddrages med henvisning til de specifikke items. Afslutningsvist fremsættes anbefalinger til fremtidige indsatsområder.

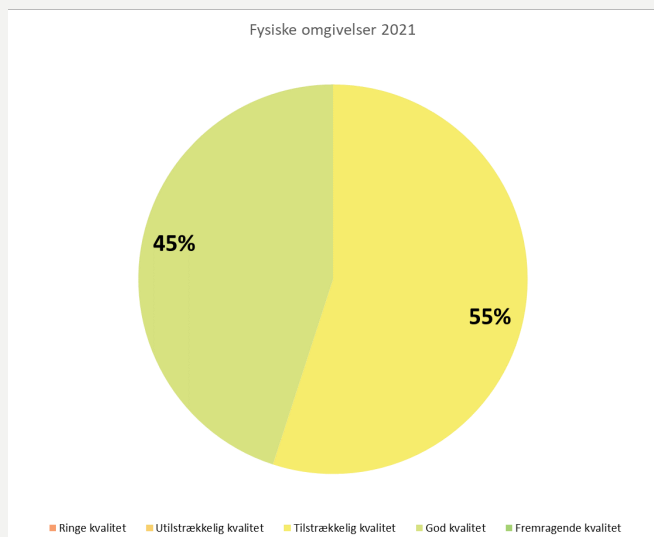
1. Fysiske omgivelser

Indretningen af de fysiske omgivelser – inde og ude – har stor betydning for børnenes muligheder for erfaringsdannelse og for daginstitutionens sociale liv og dermed for børnenes udvikling og læring.

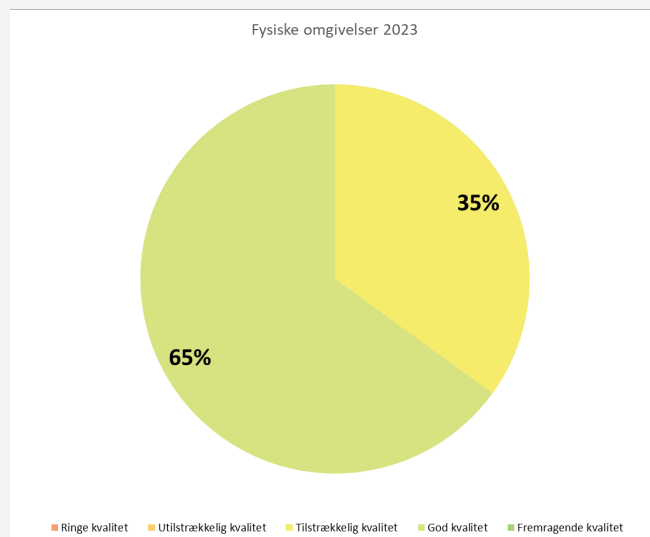
Barnet er i en periode, hvor erfaringer og læring sker gennem det at undersøge og gå på opdagelse. Barnets hele færden i institutionen danner grundlag for erfaringsdannelse. Rummene skal danne ramme og invitere til gode læringsoplevelser. En forudsætning for, at det lykkes, er, at rum og indretning indgår som væsentlige elementer i de pædagogiske overvejelser og valg.



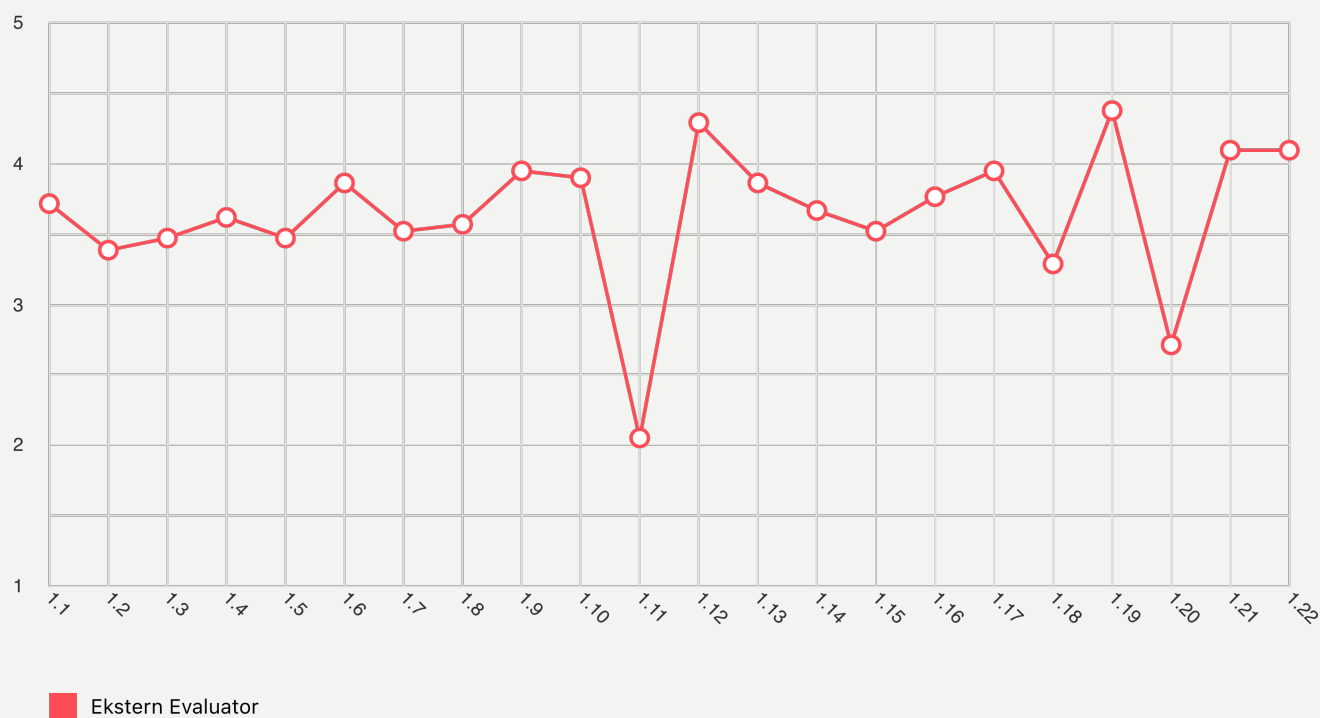
Fysiske omgivelser 2021



Fysiske omgivelser 2023



Figur 4. Cirkeldiagrammet angiver i procent, hvor stor andel af daginstitutionerne, der placerer sig i en given kvalitetskategori inden for området Fysiske omgivelser – inde og ude samlet.



Figur 5. Diagrammet viser de gennemsnitlige scorer på de enkelte udsagn indenfor Fysiske omgivelser i 2023. Her ses fordelingen af besvarelser på hvert udsagn på svarskalaen 0–5.

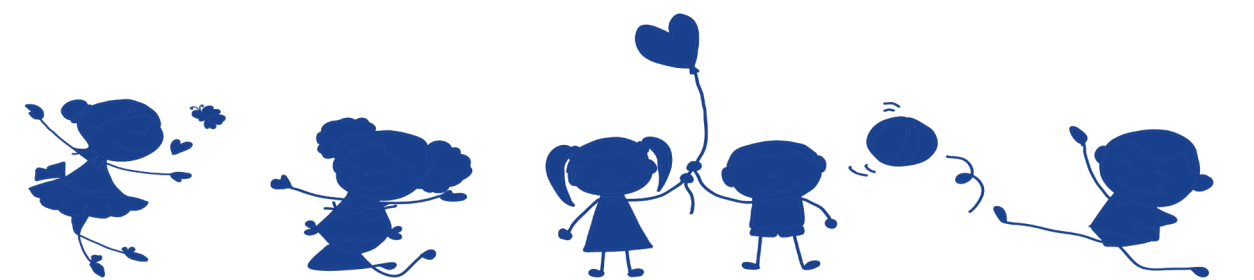


1. Fysiske omgivelser	Gns. score
1.11 Værksteder - indendørs	2.05
1.20 Understøtter legepladsen legen? - udendørs	2.71
1.18 Lege- og aktivitetsformer - udendørs	3.29
1.2 Områder til højt og lavt aktivitetsniveau - indendørs	3.38
1.3 Forstyrrelser - indendørs	3.48
1.5 Understøtter rummet legen? - indendørs	3.48
1.7 Aktiviteter og tydelighed - indendørs	3.52
1.15 Områder til højt og lavt aktivitetsniveau - udendørs	3.52
1.8 Er rummet indbydende? - indendørs	3.57
1.4 Tematiserede legeområder - indendørs	3.62
1.14 Legesteder - udendørs	3.67
1.1 Rum i rummet - indendørs	3.71
1.16 Forstyrrelser - udendørs	3.76
1.6 Tilgængelighed for børnene - indendørs	3.86
1.13 Lege med fysisk udfoldelse og rolige lege - udendørs	3.86
1.10 Materialer og legetøj - indendørs	3.90
1.9 Rum og æstetik - indendørs	3.95
1.17 Tematiserede legeområder - udendørs	3.95
1.21 Aktiviteter og tydelighed - udendørs	4.10
1.22 Vuggestue og børnehave - udendørs	4.10
1.12 Antal børn i grupperum - indendørs	4.29
1.19 Muligheder for at bruge kroppen - udendørs	4.38

Figur 6. Gennemsnitlige score for hvert udsagn i 2023. I tabellen er en oversigt over udsagn, der indgår i området. Udsagnene er listet op på baggrund af gennemsnit - fra lavt til højt

Som det fremgår af figur 4, er der sket en positiv udvikling fra 2021 til 2023. Således er andelen af institutioner, der placerer sig indenfor "god kvalitet" steget fra 45 % til 65%. Hvor det i 2021 var 45%, der placerede sig indenfor "tilstrækkelig kvalitet" er det 35% i 2023. Det skal understreges at diagrammerne både afspejler det pædagogiske læringsmiljø inde såvel som ude, og derfor ikke specifikt går på indretningen og brugen af hhv. inde og uderum. Der findes desuden stor variation - både mellem institutionerne og mellem rummene indenfor den enkelte institution.

Resultatet af udvalgte items indenfor området udfoldes i det følgende med henvisning til fig. 6, der viser 2023 resultaterne og tidligere opgjorte tal fra 2021 (kan ses i Kommunal tilsynsrapport for dagtilbud fra 2021)



Kvalitetsudvikling – indendørs

Fra 2021 til 2023 ses det indendørs, at:

- Mange steder har arbejdet med at skabe rum i rummet (item 1.1). Her er scoren løftet fra 2.9 til 3.7
- Mange steder er godt på vej med arbejdet med tydelighed, tilgængelighed og tematiserede legeområder (item 1.10 og 1.4). I sidstnævnte er scoren fx løftet fra 3.1 til 3.6.

Derudover nævnes, at der de fleste steder i 2023 er:

- Bedre fordeling af voksne og børn (item 1.12) (måltider er stadig en undtagelse)
- Mere tilgængeligt legetøj og materialer (item 1.6)
- Mangel på tilgængelige værksteder - aktiviteter skal stilles frem (item 1.11)
- Få steder (fx huler), hvor børnene kan trække sig (item 1.2, 1.3).

For de enkelte daginstitutioner, der træder ud med højest kvalitet – og som har arbejdet målrettet med dette siden 2021 – er også de institutioner, der hæver den samlede vækst mest. Fx har nogle ændret praksis i forhold til at fordele sig i små grupper, hvilket betyder at item 1.3 (forstyrrelser) samlet set løftes fra 2.9 til 3.5. I disse institutioner er der fx også arbejdet med et mere stimulerende miljø (billeder, spil, bøger osv.), tilgængelighed og forskellige tematiserede legeområder.

Anbefalinger

Fokus på børnenes mulighed for leg og fordybelse (item 1.3), sænke støj- og konfliktniveau og imødekomme børn og voksnes behov for "legero" og kontakt (item 1.3, 1.5, 1.7) ved at arbejde med og have pædagogisk opmærksomhed på:

- at alle børn har adgang til både høj og lav aktivitet
- brugen af rummene: at personalet i højere grad fordeler sig/skaber små grupper/åbner huset mere (inde og ude – også fx ved middagstid)
- tydelighed og tematisering i legeområderne/ rummene med tilstrækkeligt legetøj/materialer
- at observere/spørge børnene, søge inspiration og finde ud af hvad rummene skal kunne og hvad der kan lade sig gøre inden for rammerne.



Udvikling af kvaliteten – udendørs

Kvaliteten udendørs har ikke undergået stor progression siden 2021, men ligger i forvejen som højt vurderet område. Det skal dog nævnes, at flere steder er godt på vej med tematisering af legeområder, men stadig ikke tilstrækkeligt med materialer/legetøj. Det kunne fx være et legehus, der nok har understøttende billeder, men er helt tomt for tilgængelige understøttende materialer og legetøj (1.20).

I 2023 ses det udendørs, stadig at:

- legepladserne er af en god størrelse samt at vuggestuer og børnehaver har deres egen legeplads (item 1.22)
- børnehaverne generelt er af højere kvalitet end vuggestuerne (vedr. fx item 1.14, 1.20)
- der er flest steder, hvor børnene kan være aktive og lege grovmotoriske lege (item 1.19) og færre steder, hvor børnene kan finde ro (item 1.15)
- få legepladser giver mulighed for fx rolleleg/finmotoriske aktiviteter (item 1.18)
- få legepladser har steder, der kalder på tæt kontakt og fx aktiviteter som højtlesning

Anbefalinger

At der særligt fokuseres på:

- tilgængelige materialer (item 1.20), fx sprogsstimulerende materialer som bøger og spil, hvor de lidt trætte børn kan finde ro og en voksen favn
- områder med plads til finmotoriske og værkstedslignende aktiviteter (item 1.13)
- tematiserede legeområder med aldersrelevante materialer, der kan understøtte flere legeformer, herunder også rollelege og konstruktionslege

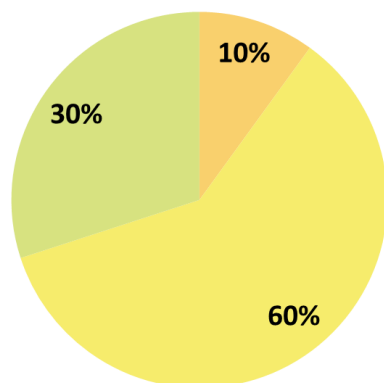
2. Relationer

Relationer mellem barnet og de omgivende voksne samt relationen børn imellem har grundlæggende betydning for barnets udvikling. Det gælder fx for barnets følelsesmæssige og sociale udvikling, dets kognitive udvikling, dets sproglige udvikling og dets selvudvikling. En udviklingsfremmende relation mellem pædagoger og børnene og gode relationer børnene imellem, er væsentlige indikatorer på god pædagogisk kvalitet.

Relationer 2021

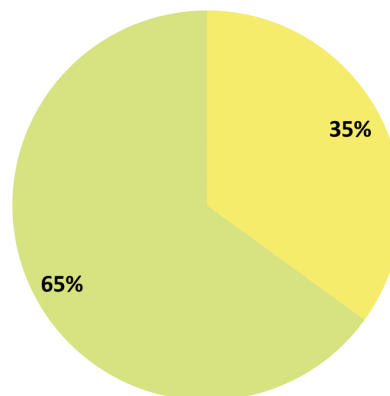
Relationer 2023

Relationer 2021



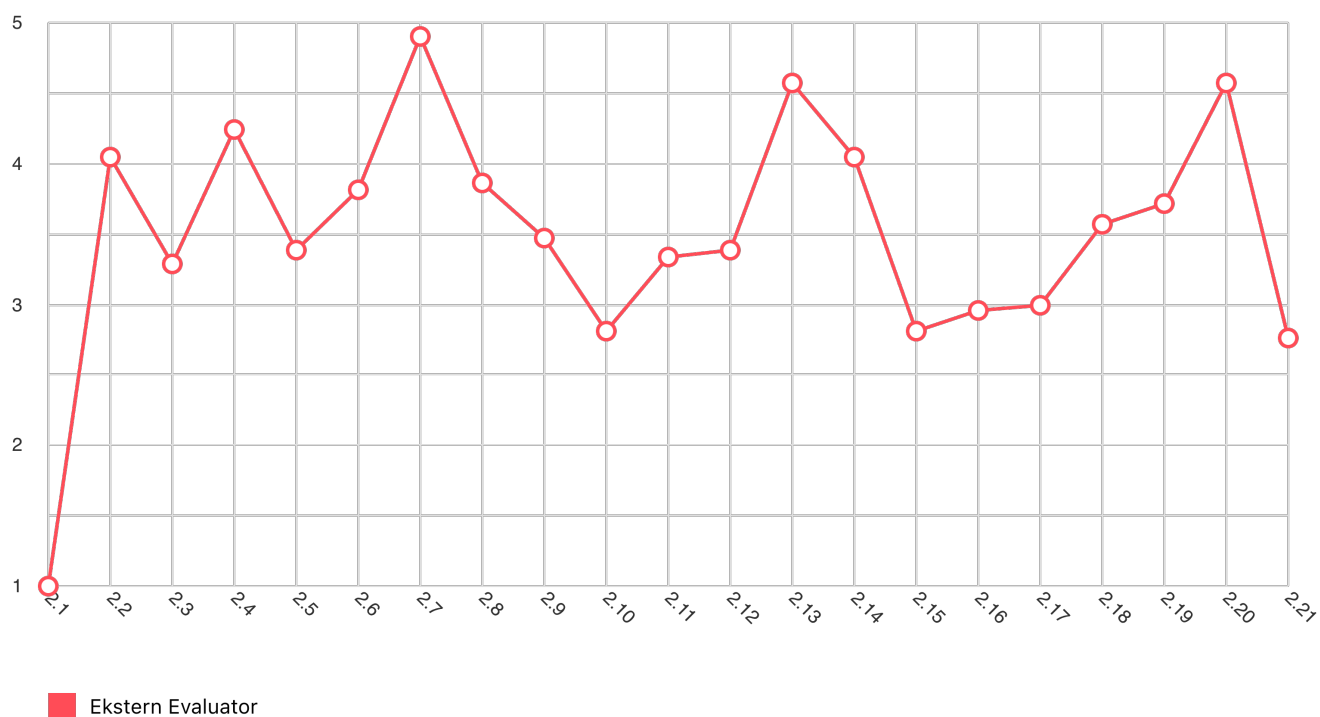
■ Ringe kvalitet ■ Utilstrækkelig kvalitet ■ Tilstrækkelig kvalitet ■ God kvalitet ■ Fremragende kvalitet

Fysiske omgivelser 2023



■ Ringe kvalitet ■ Utilstrækkelig kvalitet ■ Tilstrækkelig kvalitet ■ God kvalitet ■ Fremragende kvalitet

Figur 7. Cirkeldiagrammerne viser kvaliteten i kommunens daginstitutioner inden for området Relationer. Det er angivet i procent, hvor stor andel af kommunens daginstitutioner der placerer sig i en given kvalitetskategori.

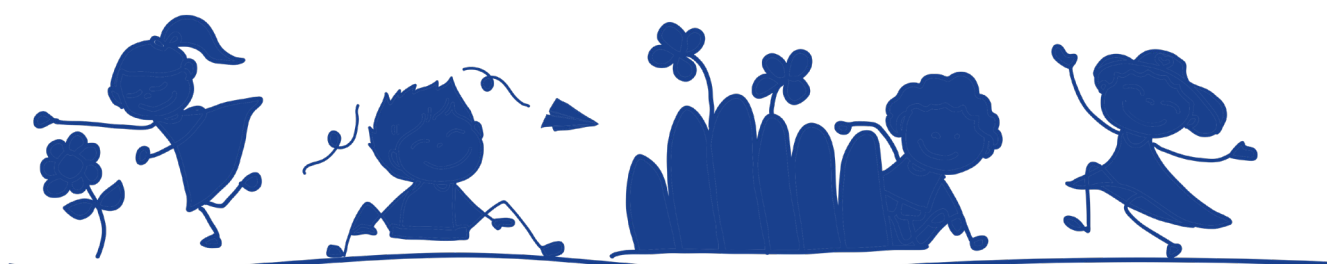


Figur 8. Diagrammet viser de gennemsnitlige scorer på de enkelte udsagn indenfor Relationer. Her ses fordelingen af besvarelser på hvert udsagn på svorskalaen 0-5.

2. Relationer	Gns. score
2.1 Samspil ved modtagelse eller afsked med børnene	1
2.21 Pædagogens hjælp til konfliktløsning	2.76
2.10 Bekræftelse	2.81
2.15 Opmærksomhed på børnenes fællesskab	2.81
2.16 Hjælp til at indgå i sociale samspil	2.95
2.17 Hjælp til inddragelse	3
2.3 Kommunikation om oplevelser	3.29
2.11 Pædagogens respons	3.33
2.5 Pædagogerne møder barnet som individ	3.38
2.12 Opmærksomhed på alle børn	3.38
2.9 Pædagogens sensitivitet	3.48
2.18 Opmærksomhed på alle børns deltagelse	3.57
2.19 Etablering af aktiviteter og lege med henblik på inklusion	3.71
2.6 Underkendelse af barnets perspektiv	3.81
2.8 Tilknytning og støtte	3.86
2.2 Samspillet mellem pædagogerne og børnene	4.05
2.14 Pædagogen møder børnene ud fra deres alder og udvikling	4.05
2.4 Pædagogernes interesse for børnene	4.24
2.13 Kommunikation	4.57
2.20 Pædagogen som forbillede	4.57
2.7 Underkendelse af barnets perspektiv	4.90

Figur 9. Gennemsnitlige score for hvert udsagn. I tabellen er en oversigt over udsagn, der indgår i området. Udsagnene er listet op på baggrund af gennemsnit - fra lavt til højt.

Som det fremgår af figur 7, er der sket en positiv udvikling fra 2021 til 2023. Således er andelen af institutioner, der placerer sig indenfor "god kvalitet" steget fra 30% til 55%. Hvor det i 2021 var 60%, der placerede sig indenfor "tilstrækkelig kvalitet" er det 45% i 2023. I det samlede resultat er der nu ingen, der placerer sig indenfor utilstrækkelig kvalitet (i 2021 var det 10 %). Der er dog stor variation indenfor de enkelte items, mellem institutionerne og mellem de voksne indenfor den enkelte institution. Resultatet af udvalgte items indenfor området udfoldes i det følgende med henvisning til fig. 9, der viser 2023 resultaterne og tidligere opgjorte tal fra 2021.



Udvikling af kvaliteten

Barn-voksen-relation

Den gennemsnitlige score for området 'relationer' trækkes generelt op af items vedrørende barn-voksen-relationen (med variation mellem institutionerne). Mange institutioner har da også i perioden arbejdet aktivt med området (f.eks. til pædagogiske dage). Det er også indenfor dette område at der er størst vækst. Flere nedslag fremhæves herunder.

Fra 2021 til 2023 se det at:

- mængden af underkendelser er faldet (dvs. færre situationer, hvor der ikke sættes ord på, følges op eller spørges ind til barnets oplevelse eller hvor der ikke lyttes til barnet, der reageres med regulering og/eller irettesættelse). Her er item 2.6 løftet fra 3.1 til 3.8.
- størstedelen af personalet fremstår på observationsdagen som positive, venlige og omsorgsfulde rollemodeller. Dette item 2.20 er løftet fra 4 til 4,57
- der er flere observationer af kommunikation over flere led (fx til måltider, hvor dialogen prioriteres, eller når de voksne leger med børnene - siddende på gulvet). Dette item 2.13 er steget fra 3.71 til 4.57 i 2023.

I 2023 sås det hos de fleste institutioner desuden stadig at:

- det er sjældent, at børnene i daginstitutionerne oplever skældud (item 2.7)
- børnene oftest observeres at være trygge ved de voksne (item 2.8).

Støtte til børnenes indbyrdes relationer og venskaber

Udsagnene indenfor de voksnes støtte til børnenes indbyrdes relationer er de udsagn, der scorer lavest - i 2021 såvel som i 2023. Her menes der specifikt arbejdet med/opmærksomhed på børnefællesskabet.

I 2023 sås det stadig hos de fleste institutioner at:

- der hos de fleste stadig ikke er meget fokus på børnefællesskabet (item 2.15). Børnene er ofte orienterede mod de voksne i aktiviteter eller også leger de i egne små fællesskaber.
- kvaliteten er utilstrækkelig i forhold til de voksnes hjælp til børnene i forhold til inddragelse, til at indgå i sociale samspil og med konfliktløsning (2.21), der stadig scorer lavest. Flere børn kunne bruge en voksen, som kunne håndtere konflikten anerkendende, engagere sig i børnenes leg på deres præmisser og hjælpe dem videre (item 2.21).

- selvom mange voksne er opmærksomme på at fordele sig, er der børn, der går 'under radaren' - fx på legepladsen (item 2.12). De kunne bruge hjælp til inddragelse (item 2.16, 2.17).
- Enkelte institutioner træder særligt positivt frem og hæver den samlede score. Disse er kendetegnet ofte kendetegnet ved at:
 - have fokus på fordelingen af børn og voksne (i små grupper), have en struktur med plads til at følge børnenes spor, der sættes lege i gang og hvor de voksne er opmærksomme på at hjælpe de børn, som bevæger sig på kanten af fællesskabet (item 2.18, 2.19).

Anbefalinger

At der særligt fokuseres på:

Barn-voksen-relationen

- bevidst arbejde med - at skabe mere kontakt og arbejde anerkendende - både i aktiviteter, i leg og hverdagsrutinen
- at de voksne justerer sig efter børnene, taler med (og tager uopfordret kontakt til) børnene
- kropskontakt, samtaler over flere led (turtagning), ansigt-til-ansigt-kontakt og aktiv lytning
- sætte kerneopgaven og relationsarbejdet i centrum ved at have fælles refleksioner over struktur og regler
- nedbringe antallet af underkendelser (sker ofte i forbindelse med "skal"-ting og i forhold til at opretholde strukturerne, reglerne og rutinerne, hvor børnenes perspektiver og signaler måske overses)
- at skabe en mere ensrettethed i personalegruppen/fælles faglighed omkring kerneopgaven (for uddannede såvel som ikke uddannede). Dvs. tilegne sig udviklingspsykologisk viden om børns udvikling og læring med henblik på at arbejde med eget børnesyn.

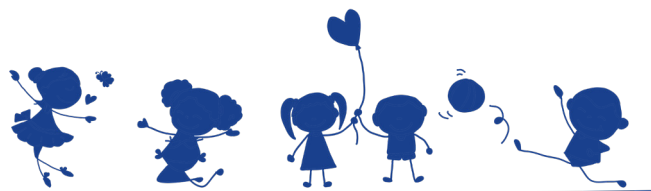
Støtte til børnenes indbyrdes relationer og venskaber

- på børnefællesskabet gennem lege og aktiviteter (se næste afsnit)
- at arbejde fagligt og anerkendende med børnenes konflikter
- at skabe plads til at børnene i højere grad kan få blik for hinanden (fx i forhold til at sætte ord på børnenes følelser/oplevelser overfor hinanden).

3. Leg og aktivitet

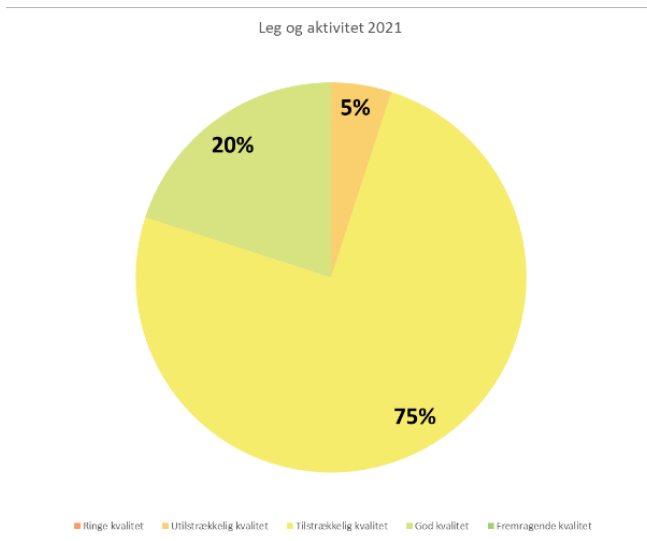
For at kunne udvikle sig har børnene brug for at lege med andre børn og for at blive mødt af nærværende voksne. Der skal være tilbud om aktiviteter og gode legemuligheder. Noget at være sammen om i et fælles tredje. Børn lærer og udvikler sig gennem leg med hinanden og gennem aktiviteter, der tager udgangspunkt i barnets interesser, alder og udvikling sammen med andre børn og med voksne. Hvordan voksne kommunikerer og interagerer med børn i samspil fra den helt tidlige barndom med de fysiske læringsmiljøer (bøger, legesager), er essentielt for børns læring og udvikling. Der skal derfor være tilbud om aktiviteter og gode legemuligheder i institutionerne.

Figur 10 i højre spalte. Cirkeldiagrammerne viser kvaliteten i kommunens daginstitutioner inden for området Leg og Aktivitet. Det er angivet i procent, hvor stor andel af kommunens daginstitutioner der placerer sig i en given kvalitetskategori.

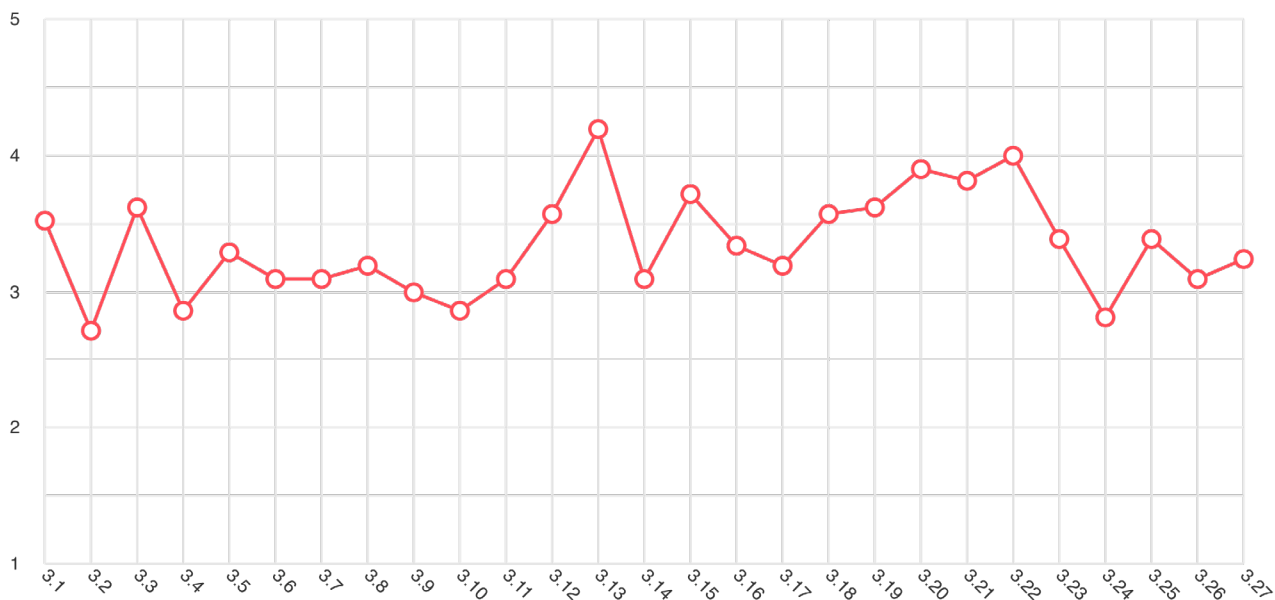
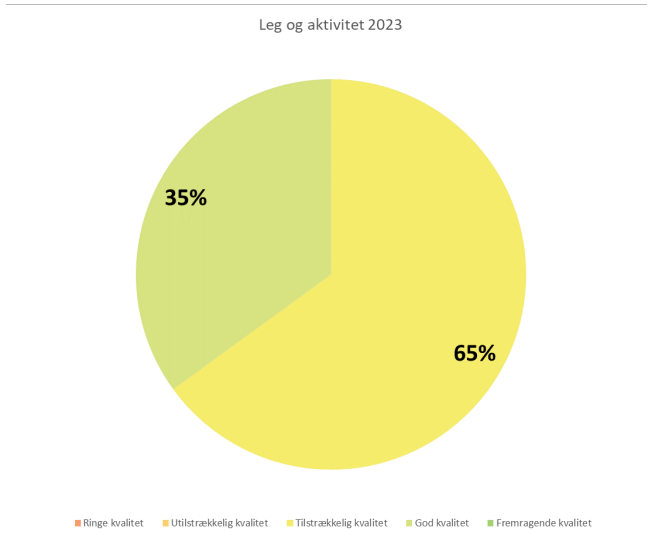


Figur 11 nedenfor. Diagrammet viser de gennemsnitlige scorer på de enkelte udsagn indenfor Leg og Aktivitet. Her ses fordelingen af besvarelser på hvert udsagn på svarskalaen 0-5.

Leg og aktivitet 2021



Leg og aktivitet 2023



3. Leg og aktivitet	Gns. score
3.2 Mulighed for at fortsætte legen	2.71
2.24 Aktiviteter og kommunikation	2.81
3.4 Intensitet og engagement i legen	2.86
3.10 Udfordre leg	2.86
3.9 Facilitering af lege	3
3.6 Beskyttelse af legen	3.10
3.7 Deltagelse i forskellige legeformer	3.10
3.11 Støtte til inddragelse i fællesskabet	3.10
3.14 Alsidige tilbud	3.10
3.26 Aktiviteter og udtryksformer	3.10
2.9 Pædagogens sensitivitet	3.48
3.8 Intensitet og engagement i legen	3.19
3.17 Indflydelse på aktiviteter	3.19
3.27 Børnenes engagement i aktiviteterne	3.24
3.5 Intensitet og engagement i legen	3.29
3.16 Opmærksomhed over for børnenes perspektiv i aktiviteter	3.33
3.23 Aktiviteter og fordybelse	3.38
3.25 Aktiviteter og erfaringsdannelse	3.38
3.1 Legeformer	3.52
3.12 Vokseninitierede aktiviteter	3.57
3.18 Indflydelse på aktiviteter	3.57
3.3 Mulighed for længerevarende lege	3.62
3.19 Opmærksomhed på børn i udsatte positioner	3.62
3.15 Aktiviteter og engagement	3.71
3.21 Gruppestørrelse	3.81
3.20 Fordeling af børnene	3.90
3.22 Aktiviteter og køn	4
3.13 Aldersrelevante aktiviteter	4.19

Figur 12. Gennemsnitlige score for hvert udsagn. I tabellen er en oversigt over udsagn, der indgår i området. Udsagnene er listet op på baggrund af gennemsnit - fra lavt til højt.



Som det fremgår af figur 10, er der sket en positiv udvikling fra 2021 til 2023. Således er andelen af institutioner, der placerer sig indenfor "god kvalitet" steget fra 20 % til næsten 35%. Hvor det i 2021 var 75%, der placerede sig indenfor "tilstrækkelig kvalitet" er det 65% i 2023. I det samlede resultat er der således ingen, der i 2023 placerer sig indenfor utilstrækkelig kvalitet (i 2021 var det 5%). Resultatet af udvalgte items indenfor området udfoldes i det følgende med henvisning til fig. 12, der viser 2023 resultaterne og tidligere opgjorte tal fra 2021.

Udvikling og vurdering af kvaliteten – leg og aktivitet
Området Leg og aktivitet dækker både over børnenes egne lege og aktiviteter – samt vokseninitieret leg og aktiviteter. Fra 2021 til 2023 er det vokseninitierede aktiviteter der højner resultatet.

Børneinitieret leg og aktiviteter

Items der vedrører børnenes egen leg og understøttelse af denne scorer stadig lavest under leg og aktivitet. Under dette område kan det samlet set konkluderes, at det får stor betydning for scoren, hvor meget plads de voksne giver til børnenes egne initiativer, perspektiver og frie leg (item 3.16, 3.2). Når strukturen og vokseninitierede aktiviteter er fleksible og giver plads til børnenes længerevarende lege, stiger scoren. Fra 2021 til 2023 ses under dette område, at i institutionerne:

- er det ofte mest om morgenen eller på legepladsen, at der observeres længerevarende lege – dog mest "fri leg" uden megen voksenstøtte, hvilket får betydning for de børn, der endnu ikke har udviklet stærke legekompeter (item 3.7, 3.9, 3.10)
- afbrydes legene i 2023 sjældnere jævnlige oprydning, måltider eller samling. Dette item – beskyttelse af legen 3.6 – er løftet fra 2.43 til 3,1
- med god kvalitet løfter den samlede score igennem at have en løsere struktur med høj faglighed, hvor der oftere gives plads til børnenes fordybelse og egen leg over hele dagen (item 3.2, 3.3, 3.4, 3.6).

Vokseninitieret leg og aktiviteter

Items der vedrører vokseninitierede aktiviteter, scorer stadig højest under "leg og aktivitet". Dette skyldes, at de voksne gerne vil arbejdet – og gerne vil gøre det godt ved at igangsætte forskellige aktiviteter (item 3.14). Fra 2021 til 2023 ses under dette område:

- I 2023 observeres generelt mere valgfrihed i aktiviteterne og derfor et større engagement fra børnenes side. Dette item 3.27 er således løftet fra 2.48 til 3.24.

- Den samlede stigning skyldes, at der i 2023 observeres flere institutioner, der har arbejdet aktivt med en mindre fast struktur, der nu giver mere plads til børneperspektivet
- De institutioner der scores lavest stadig, er kendetegnet ved:
 - at sætte meget få ting i gang over dagen for og med børnene – fx på en legeplads, hvor de voksne mest positionerer sig som "gårdvagter" (item 3.25, 3.26)
 - dagens struktur mest planlægges på de voksnes præmisser – dvs færre muligheder for, at børnene selv kan vælge, hvad de vil deltage i og blive hørt (3.18, 3.19, 3.27)
 - at voksne flere steder orienterer sig efter regler, rutiner og "skal"-ting (toiletbesøg, måltider, voksenstyrede aktiviteter, om børnene skal være ude eller inde) (3.16, 3.24)

De institutioner der scorer højest, er ligesom i 2021 kendetegnet ved:

- at de voksne dels planlægger dagen med meningsfulde aktiviteter og samtidig giver plads til børnenes lyst, engagement og frihed til at vælge til og fra
- at de voksne følger børnenes spor, ideer og engagement.

Anbefalinger

At der særligt fokuseres på:

- finde balancen mellem de to ovenstående områder indenfor leg og aktivitet – dvs en opmærksomhed på at følge børnenes spor og samtidig tilbyde børnene udviklingsfremmende lege og aktiviteter
- herunder generelt en større opmærksomhed på børnenes perspektiv i aktiviteter og i leg, da dette kan afstedkomme et højere engagement hos børnene og give mere plads til kontakt og dialog (item 3.24).

Børneinitieret leg og aktiviteter

- Forskellige legeformer: rollelege, regellege, konstruktionslege, fantasilege osv
- Tid og plads til børnenes længerevarende lege og til at hjælpe dem i gang i legen
- Se nærmere på organiseringen, den daglige struktur samt regler og rutiner for at undersøge, om der kan skabes mere fleksibilitet, så legen og børneperspektivet kan imødekommes
- De voksnes deltagelse i børnenes egne lege (item 3.6, 3.7, 3.9, 3.10) også fx i forhold til at støtte børn, der har svært ved at lege eller ofte kommer i konflikt (item 3.11).
- Understøttelse af legen og børnefællesskabet igennem voksnes positioner i legen (foran, bagved og ved siden af legen).

Vokseninitieret leg og aktiviteter

- Få øje på de børn, der ikke af sig selv opsøger aktiviteter eller voksenkontakt (item 3.19).
- En større åbenhed over for børnenes perspektiver i de planlagte aktiviteter og i dagens struktur (item 3.2). Observere, hvornår børnene finder aktiviteterne meningsfulde.
- Igangsætte aktiviteter – også på legepladsen.

4. Socio-emotionel udvikling

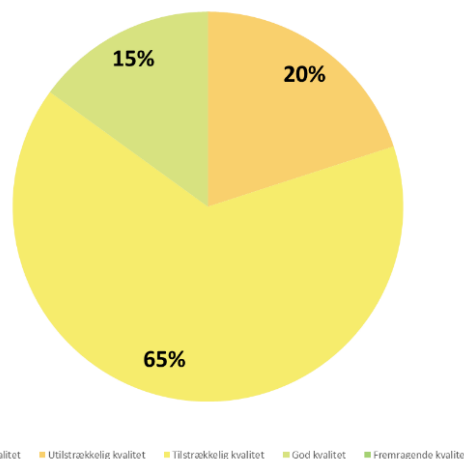
Social udvikling indebærer, at børn tilegner sig sociale og kulturelle færdigheder samt måder at handle og relatere til andre mennesker på. Børns evne til at kunne udvise næstekærlighed (det at kunne sætte sig i andres sted og handle derefter) stiger i takt med barnets evne til at genkende sig selv som sig selv. De børn, der således tidligst udvikler evnen til selvbevidsthed (at vide, hvem man er som person), er også de børn, der tidligst udviser social adfærd over for andre mennesker.

Figur 13 i højre spalte. Cirkeldiagrammet viser kvaliteten i kommunens daginstitutioner indenfor området Socio-emotionel udvikling. Det er angivet i procent, hvor stor andel af kommunens daginstitutioner, der placerer sig i en given kvalitetskategori (som vist på side 5).

Figur 14 nedenfor. Diagrammet viser de gennemsnitlige scorer på de enkelte udsagn indenfor Socio-emotionel udvikling. Her ses fordelingen af besvarelser på hvert udsagn på svarskalaen 0-5.

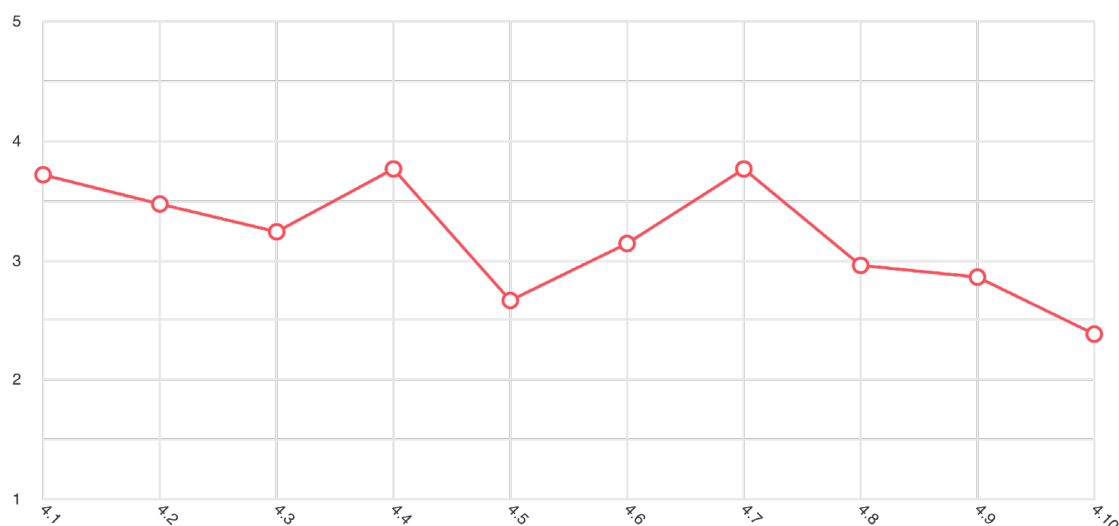
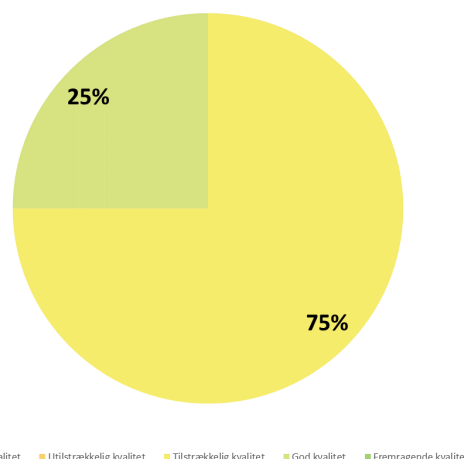
Socio-emotionel udvikling 2021

Socio-emotionel udvikling 2021



Socio-emotionel udvikling 2023

Socio-emotionel udvikling 2023



4. Socio-emotionel udvikling	Gns. score
4.10 Mentalisering - inddragelse af børnene i det sociale fællesskab	2.38
4.5 Ord på følelser - empati	2.67
4.9 Mentalisering - interpersonel	2.86
4.8 Mentalisering - mulighed for udvikling af empati	2.95
4.6 Ansigt-til-ansigt-kontakt	3.14
4.3 Hjælp til at styre vrede følelser	3.24
4.2 At rumme følelser	3.48
4.1 Trøst til barnet	3.71
4.4 Afledning af følelser	3.76
4.7 Fælles tredje	3.76

Figur 15. Gennemsnitlige score for hvert udsagn. I tabellen er en oversigt over udsagn, der indgår i området. Udsagnene er listet op på baggrund af gennemsnit - fra lavt til højt.

Som det fremgår af figur 13, er der sket en positiv udvikling fra 2021 til 2023. Således er andelen af institutioner, der placerer sig indenfor "god kvalitet" steget fra 15 % til næsten 25 %. Andelen der placerer sig indenfor "tilstrækkelig kvalitet" er steget fra 65 % til 75 %. I det samlede resultat er der nu ingen, der placerer sig indenfor utilstrækkelig kvalitet (i 2021 var det 20 %). Resultatet af det gennemsnitlige, samlede resultat udfoldes i det følgende med henvisning til fig. 15 (2023) og 2021 resultaterne. Kommunens daginstitutioner scorer samlet set næstlavest på området Socio-emotionel udvikling. Resultatet af udvalgte items indenfor området udfoldes i det følgende med henvisning til fig. 15, der viser 2023 resultaterne og tidligere opgjorte tal fra 2021.

Udvikling og vurdering af kvaliteten – socio-emotionel udvikling

Resultatet under dette område peger både i 2021 og 2023 på forskelle i kvalitet institutionerne i mellem og mellem de voksne i de enkelte institutioner. Generelt gælder det stadig, at de voksne overordnet set er venlige og til rådighed med trøst, når børnene har brug for det (item 4.1).

I 2023 gælder det, at der er flere observationer, når det kommer til de voksnes positive imødekommenhed overfor børnenes følelser. Fx ses det, at item 4.2 (at kunne rumme barnets følelser) er løftet fra 2.48 til 3.48. Det samme gælder fx de voksnes hjælp til at styre vrede følelser. Dette item 4.3 er løftet fra 2.76 til 3.24.

Det kan også ses ved at de voksne i højere grad prioriterer interaktionen med hvert enkelt barn. Derudover at de voksne oftere er kærlige, omsorgsfulde, kommunikerende og imødekommende over for børnene og i samspillet lægger de også oftere vægt på ansigt-til-ansigt-kontakt (item 4.6)

At stigningen i 2023 ikke er højere, stammer bl.a. fra observationer, der drejer sig om udfordringer i forhold til dels at opfange børnenes signaler og udtryk (sensitivitet), og dels i forhold til at afstemme børnenes følelsesmæssigt og respondere på en anerkendende måde (item 4.5, 4.6, 4.2). Men også i forhold til at blive i følelsen sammen med barnet (uden fx at aflede) og i forhold til at sætte ord på barnets følelser, også i konfliktsituationer børnene imellem (item 4.3, 4.10).

Anbefalinger

Det er i den trygge relation til barnets voksne, at frøene sås i forhold til at udvikle empati, evnen til mentalisering (item 4.8, 4.9) og det er herudfra det gode børnefællesskab vokser (item 4.10). Det anbefales derfor at der særligt fokuseres på:

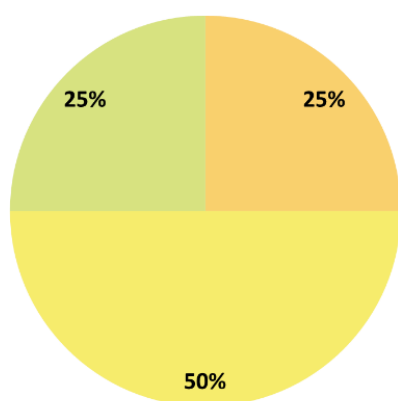
- at give børnene endnu flere muligheder for og mere plads til dialog, interaktioner og udviklingsstøttende kontakt med voksne over hele dagen
- at tilstræbe turtagninger i samtale og at sætte flere ord på børnenes følelser og oplevelser
- at bruge flere anledninger til at understøtte børnefællesskabet ved at hjælpe børnene med at forstå sig selv og hinanden.

5. Demokrati og deltagelse

Muligheden for selv at være aktiv og selv at skabe mening i en aktivitet bliver en vigtig erfaring. Indflydelse er ikke et individuelt anliggende. Det skal anskues i en solidarisk forbindelse med fællesskabet, hvor pædagogiske intentioner balanceres med børnenes perspektiv og engagement.

Demokrati og deltagelse 2021

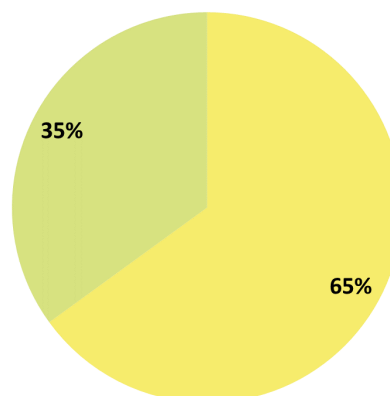
Demokrati og deltagelse 2021



Ringkvalitet Utilstrækkelig kvalitet Tilstrækkelig kvalitet God kvalitet Fremragende kvalitet

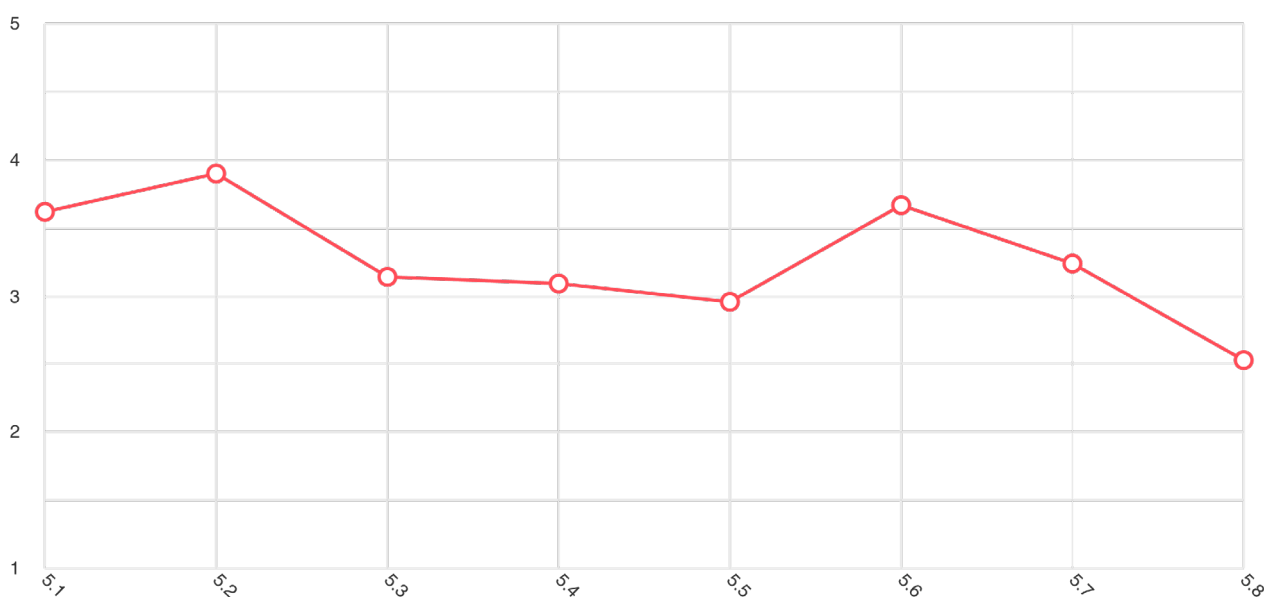
Demokrati og deltagelse 2023

Demokrati og deltagelse 2023



Ringkvalitet Utilstrækkelig kvalitet Tilstrækkelig kvalitet God kvalitet Fremragende kvalitet

Figur 16. Cirkeldiagrammet viser kvaliteten i kommunens daginstitutioner indenfor området Demokrati og Deltagelse. Det er angivet i procent, hvor stor andel af kommunens daginstitutioner, der placerer sig i en given kvalitetskategori.



Figur 17. Diagrammet viser de gennemsnitlige scorer på de enkelte udsagn indenfor Demokrati og Deltagelse. Her ses fordelingen af besvarelser på hvert udsagn på svorskalaen 0–5.

5. Demokrati og deltagelse	Gns. score
5.8 Indflydelse på at være ude og inde	2.52
5.5 Børnenes indflydelse på daglige rutiner og regler	2.95
5.4 Børnenes indflydelse på vokseninitierede aktiviteter	3.10
5.3 Pædagogens inddragelse af børnenes perspektiv	3.14
5.7 Børnenes indflydelse i praksis	3.24
5.1 Indflydelse på børneinitierede aktiviteter og leg	3.62
5.6 Børnene bliver mødt som ligeværdige deltagere	3.67
5.2 Børnene vælger selv, hvem de vil lege med	3.90

Figur 18. Gennemsnitlige score for hvert udsagn. I tabellen er en oversigt over udsagn, der indgår i området. Udsagnene er listet op på baggrund af gennemsnit - fra lavt til højt.

Som det fremgår af figur 16, er der sket en markant og positiv udvikling fra 2021 til 2023. Således er andelen af institutioner, der placerer sig indenfor "god kvalitet" steget fra 25 % til næsten 35 %. I det samlede resultat er der nu ingen, der placerer sig indenfor utilstrækkelig kvalitet (i 2021 var det 25 %). For hele undersøgelsen er det her, der observeres højest vækst. Resultatet af udvalgte items indenfor området udfoldes i det følgende med henvisning til fig. 18, der viser 2023 resultaterne og tidligere opgjorte tal fra 2021.

Udvikling og vurdering af kvaliteten – demokrati og deltagelse

Udviklingen af dette område er den mest markante i hele undersøgelsen. Fx ses progression hvad angår:

- børnenes indflydelse på at være inde og ude (item 5.8). Denne er løftet fra 1.67 til 2.52. Under dette item skal det understreges, at det er de få, som har gjort op med den faste inde/ude struktur, der rykker markant her. For de fleste daginstitutioner gælder det nemlig stadig, at børnene ikke selv kan vælge, om de vil være inde eller ude og/eller om fleksibilitet i forhold til rutiner.
- I flere institutioner er det tydeligt, at der siden 2021 er arbejdet med børnenes indflydelsesmuligheder. Fx børnenes indflydelse på daglige rutiner og regler. Dette item 5.5 er samlet set løftet fra 2.10 til 2.95. Dette kan fx observeres, når måltider laves til cafe, hvor børnene kan gå til og fra – og dermed fx ikke bliver afbrudt i en fordybet leg.
- Gældende for endnu flere, så kan det observeres, at der oftere i 2023 er løsnet op for aktiviteterne, så børnene nu enten selv kan vælge at deltage eller kan have indflydelse på aktiviteten hvilket øger muligheden for at arbejde med børnene ud fra deres motivation og indenfor nærmeste udviklingszone. Dette item 5.4 er løftet fra 2.24 til 3.1 i 2023.
- Fælles for mange institutioner gælder det dog stadig, at børnenes indflydelse mest observeres i det små hvad angår de tidspunkter der er meget voksenstyrede – dvs. når de voksne har bestemt, hvad der skal ske (fx måltider) (item 5.7).
- De institutioner der scorer højest – og trækker op – er desuden stadig i 2023 der, hvor de voksne er nysgerrige og spørgende ift. børnenes perspektiver i fx samtaler til frokost eller om eftermiddagen, hvor de voksne fordeler sig inde og ude og følger børnenes spor.

Anbefalinger

Det anbefales at der særligt fokuseres på:

- børneperspektivet og arbejdet med at inddrage dette, så børnene gives flere indflydelsesmuligheder (jævnt over hele dagen)
- At reflektere over hverdagens rutiner/regler (item 5.5)
- En større åbenhed i forhold til at lade børnene være både inde og ude over dagen (item 5.8).
- i voksen-barn samspillene at lytte mere til børnenes perspektiver (item 5.1), følge deres spor og ideer – både i tale, leg og aktiviteter – og dermed lade dem få flere muligheder for at byde ind med det de er optagede af.



Afrunding

Denne rapport har redegjort for både styrker og udviklingsmuligheder i Vesthimmerlands Kommunes daginstitutioner på baggrund af syv timers observation og en faglig vurdering af hver daginstitution. Resultaterne skal give afsæt til overvejelser omkring, hvilke områder der skal prioriteres og arbejdes særligt med i den kommende tid. Det gælder både for politikere, forvaltning, konsulenter, ledelse, personale og forældre. Naturligvis anbefales det, at det gode arbejde, som allerede udføres, fortsættes, da det allerede er med til at højne den pædagogiske kvalitet. Samtidig skal det understreges, at der på flere områder er plads til udvikling og forbedring. Her er det nødvendigt, at der skabes en fokuseret indsats med henblik på at skabe konkrete forbedringer i praksis for børnene. Indsatsen og støtten i forhold til at højne den pædagogiske kvalitet på udviklingsområderne i Vesthimmerlands Kommune vurderes at hvile på to ben:

1. Lokale indsatser

Det skal naturligvis understreges, at hver enkel daginstitution er unik – med unikke voksne og børn samt unikke kulturer, praksisser, problemstillinger og muligheder. Nogle steder vil der derfor peges på en meget specifik og lokal indsats i den enkelte daginstitution. Her anbefales det, at ledelsen og personalet i samarbejde (evt. med hjælp og støtte udefra) dykker ned i de enkelte områder og gennem faglige refleksioner og beslutninger arbejder med, hvad der skal bevares af det nuværende, og hvad der skal ændres. På den baggrund bør der udarbejdes en handleplan for de enkelte områder: Hvordan og hvornår man vil arbejde med punkterne – samt hvordan og hvornår indsatsen skal evalueres. Netop dette "ben" er blevet vendt under de individuelle feedback-møder med ledelsen – og er afspejlet i de individuelle rapporter, som ligger på daginstitutionernes hjemmesider.

2. En fælles indsats

Et kvalitetsløft kan også med fordel ske igennem et fælles løft, hvor flere daginstitutioner går sammen og arbejder på fælles temaer. Det kunne fx være i forhold til mere generelle forhold, som også trækkes frem i det følgende. Først og fremmest anbefales det, at institutionerne vidensdeler og inspirerer hinanden til 'best practice'. Derudover anbefales det, at institutionerne inddrager og informerer forældrene i evalueringen og involverer dem i arbejdet med de udvalgte opmærksomhedspunkter. Naturligvis anbefales det også, at børnenes perspektiver medtages, så deres stemme også inddrages, når der arbejdes med at højne kvaliteten for alle børn i Vesthimmerland Kommunes daginstitutioner.

Anbefalinger

Med afsæt i rapportens konklusioner peges der i det følgende på de områder, som det anbefales at prioritere og arbejde med fremover. Områderne er fremlagt i anbefalet prioriteret rækkefølge. De områder, hvorunder der vurderes størst behov for et kvalitetsløft (som den samlede undersøgelse også afspejler) er fremlagt først.

1. Leg og aktivitet & demokrati og deltagelse

Det anbefales, at der fokuseres på:

- Daginstitutionens/personalets organisering og den daglige struktur med henblik på at skabe mere fleksibilitet og dermed mulighed for:
 - At understøtte, udvide og beskytte legen (dvs. længerevarende leg uden afbrydelser)
 - At praktisere større åbenhed over for børnenes perspektiver/initiativer og at følge børnenes spor – både i forhold til leg og aktiviteter, men også i hverdagens rutiner, regler, på at være ude eller inde og i samtaler.
- En større viden om og prioritering af legen. Dvs. at de voksne bliver mere bevidste og aktive i deres legepraksis ved at facilitere og udfordre legen for at understøtte børnefællesskabet – også for de børn, der bevæger sig på kanten af fællesskabet.

2. Relationer & socio-emotionel udvikling

Det anbefales, at der fokuseres på:

- Børnefællesskabet ved at sætte børnene i spil overfor hinanden, inddrage dem og hjælpe dem med at få øje på hinanden – både i samtale, lege, aktiviteter og i konfliktsituationer, hvor børnene har brug for en voksen, der hjælper dem med at forstå sig selv og hinanden
- Højere prioritering af samspil mellem barn-voksen (herunder flere dialoger, med turtagning, ansigt-til-ansigt kontakt og anerkendelse, herunder sensitivitet, bekræftelse og respons) over hele dagen. Ved at arbejde ud fra et fælles, fagligt sprog (hvor kerneopgaven og relationsarbejdet sættes i centrum, frem for dagens skal-ting) kan de voksne i højere grad sætte hovedfokus på de udviklingsstøttende samspil med de enkelte børn.

3. Fysiske omgivelser

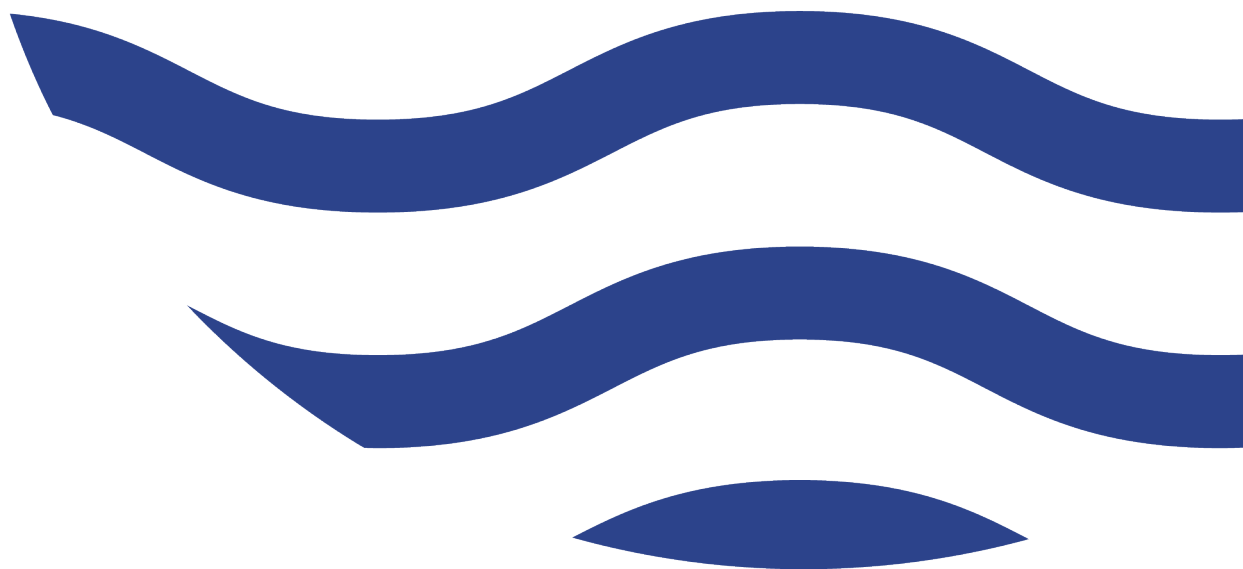
Det anbefales, at der fokuseres på:

- brugen af rummene/huset på tværs, så husets ressourcer udnyttes. Med en god fordeling og små grupper kan det i højere grad sikres, at børnene både har fred til længerevarende lege og mulighed for at indgå i positive samspil med både børn og voksne.

Fx ved at undgå at samle mange børn på lidt plads, men i stedet fordele sig i hele huset over dagen.

- at tænke bredt i legeformer: rollelege, regellege, konstruktionslege, fantasilege og fysisk udfordrende lege – både inde og ude
- rumdeling, tydelighed og tematisering i lege- og aktivitetsområderne, så børnene kan komme i gang med og vedligeholde en god leg eller aktivitet – ude som inde. Det vil sige områder, der er: afgrænsede, alderssvarende og varierede med tilstrækkeligt relevant og tilgængeligt legetøj/materialer – fx udendørs værksteder.





**Vesthimmerlands
Kommune**

Vesthimmerlands Kommune
Vestre Boulevard 7
9600 Aars
CVR: 29 18 94 71

Tlf.: 9966 7000
E-mail: post@vesthimmerland.dk

www.vesthimmerland.dk